

LIVRET
D'ACCUEIL
de

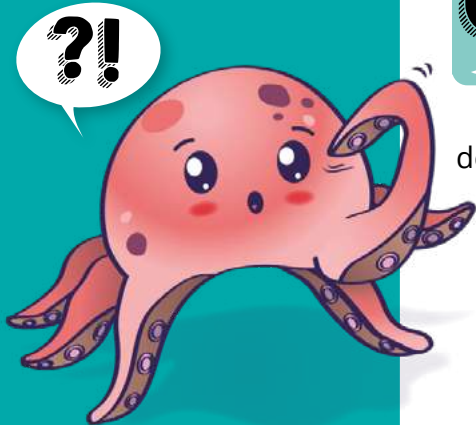
l'enfant



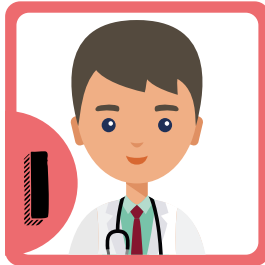
Ce livret appartient à

C'est qui ?

Voici les **soignants** que tu vas **rencontrer** durant ton **hospitalisation**



LE MÉDECIN



Il/Elle t'examine et décide des traitements, des soins ou des examens dont tu as besoin.

L'INTERNE



Il/Elle peut intervenir auprès de toi de la même manière que le médecin.

L'INFIRMIER(E)
OU
LA PUÉRICULTRICE



Il/Elle veille sur toi, fait les soins et te donne les médicaments que le médecin a prescrit.

L' AIDE-
SOIGNANT (E)
OU L'AUXILIAIRE DE
PUÉRICULTURE



Il/Elle s'occupe de toi pour ta toilette, tes repas et aide l'infirmier(e) dans les soins.

LA CADRE
DE SANTÉ



Elle organise la vie du service.

L'ÉDUCATRICE



Elle te propose des activités et des jeux.

LE/LA PSYCHOLOGUE



Il/Elle est à ton écoute et celle de ta famille, si tu es triste, angoissé, ou si tu as besoin de parler. Il/Elle pourra faire intervenir d'autres soignants pour t'aider.

L'AGENT DES SERVICES
HOSPITALIERS



Il/Elle s'occupe de nettoyer le service.

L'ENSEIGNANTE



Elle t'accompagne dans ta scolarité.

LE BRANCARDIER



Il te transporte vers les différents lieux d'examen.

**À toutes ces personnes,
n'hésite pas à leur poser tes questions !**

Ton arrivée dans le service



Ton trousseau à apporter à l'hôpital

Pour ton séjour, prépare ta valise avec tes parents. Colorie ce que tu dois apporter.

Tu viens à l'hôpital parce que tu as besoin de soins. Peut-être devras-tu rester plusieurs jours.

Prends quelques instants pour lire ce livret qui a été réalisé pour toi. Il t'explique les soins qui pourront t'être donnés et le déroulement de tes journées.

- 1 Tu auras un bracelet avec ton nom et ton prénom.
- 2 Tout le monde fera en sorte que ton séjour soit le moins difficile et le plus court possible.
- 3 À ton arrivée, tu seras accueilli et accompagné avec tes parents dans ta chambre. Tes parents pourront rester avec toi en fonction de la décision médicale.

Les parents uniquement, peuvent rendre visite à leur enfant hospitalisé à n'importe quelle heure du jour et de la nuit (un seul pouvant être hébergé la nuit). Pour limiter les risques de contagion, l'accès au service est interdit aux enfants de moins de 15 ans.



Par mesure de sécurité, nous vous demandons de **ne pas laisser d'objets précieux auprès de votre enfant** (bijoux, argent, téléphone portable, tablette...). L'établissement dégage toute responsabilité en cas de perte ou de vol.



Pensez à apporter son carnet de santé, ses éventuels résultats d'examens, les traitements en cours avec l'ordonnance, le livret de famille, la carte vitale, de mutuelle, de CMU...

En cas de divorce, de séparation ou de placement, les justificatifs de droit de garde ou d'autorité parentale.

Déroulement de ta journée

Le matin



6h30

Ce sont les transmissions et le changement d'équipe paramédicale.

Le petit-déjeuner (offert par l'établissement) vous sera distribué en même temps que celui de votre enfant.



De 7h30 à 9h

Bonjour !



C'est le passage de l'équipe pour prise de température et tension, premiers soins (prise de sang et médicaments si nécessaire), et petit-déjeuner.

Pensez à prévenir l'équipe si vous vous absentez du service, et à remonter les barrières du lit pour éviter les risques de chute.

Il est possible que votre enfant doive passer des examens tout au long de la journée. Votre présence à ses côtés est vivement recommandée. Les traitements médicamenteux sont administrés à différentes heures de la journée ou de la nuit.



À partir de 9h30

C'est l'heure du passage des médecins dans ta chambre pour t'ausculter et demander éventuellement des examens complémentaires.

L'institutrice ou l'éducatrice pourront venir te chercher au cours de la journée si ton état de santé le permet.

En cas de maladie contagieuse (gastro-entérite, bronchiolite, grippe, varicelle...), l'accès aux pièces communes n'est pas autorisé.



Vers 12h

C'est l'heure du déjeuner, servi en chambre.

Un réfrigérateur ainsi qu'un micro-onde vous sont dédiés pour vos repas personnels. Il est également possible de commander un repas accompagnant à vos frais (prévenir l'équipe la veille). Une cafétéria presse-restauration se situe dans le hall d'accueil du centre hospitalier.

Il est possible de choisir les repas de votre enfant via l'application HESTIA (cf. affichage en chambre).



De 12h à 14h

La salle de jeux est fermée.

C'est l'occasion pour toi de te reposer ou de jouer tranquillement dans ta chambre.

Déroulement de ta journée

L'après-midi



Ce sont les transmissions et le changement d'équipe paramédicale.

Entre **13h30/14h**



C'est la visite de l'équipe d'après-midi, poursuite des éventuels soins, traitements, examens complémentaires...

À partir de **14h**



C'est l'heure du goûter, servi dans ta chambre.

16h



À partir de
18h30

C'est l'heure du dîner, servi dans ta chambre.



20h30

Afin de respecter le calme et le repos des tout-petits, les enfants doivent regagner leur chambre.



Vers
20h45

Ce sont les transmissions et le changement d'équipe paramédicale.

Les équipements médicaux (pompe à perfusion, scope, oxygène, aérosols...) présents dans la chambre ne doivent pas être couverts ni manipulés.



La santé vient aussi en mangeant

Pour que ton corps soit résistant aux maladies, il faut qu'il soit bien nourri.

Pense à varier ton alimentation et à composer tes repas de manière à ce que tous les groupes d'aliments soient présents.

Aide-toi des recommandations ci-dessous :



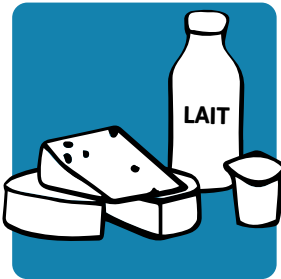
Les fruits & légumes

à chaque repas crus et cuits



Les féculents, les céréales & les légumes secs

à chaque repas, varie les plaisirs !

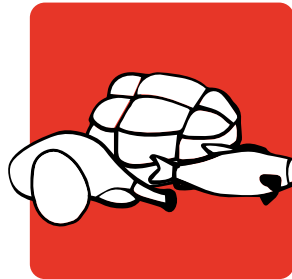
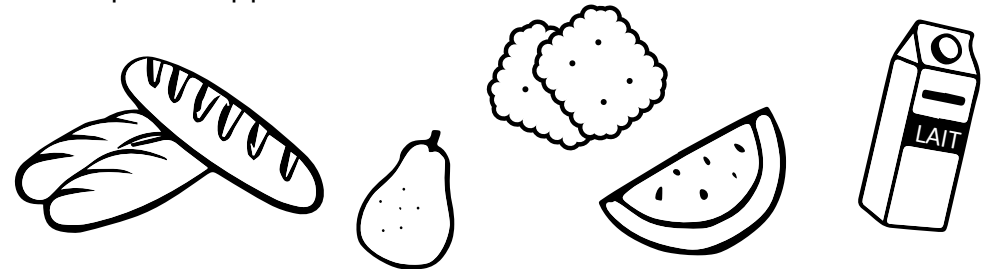


Les produits laitiers

à chaque repas, le calcium est important pour la croissance

Je connais les aliments

Colorie les aliments en fonction de la couleur du groupe auquel ils appartiennent.



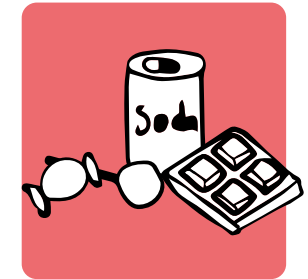
La viande, le poisson & les oeufs

1 à 2 fois par jour en petites quantités selon ton âge



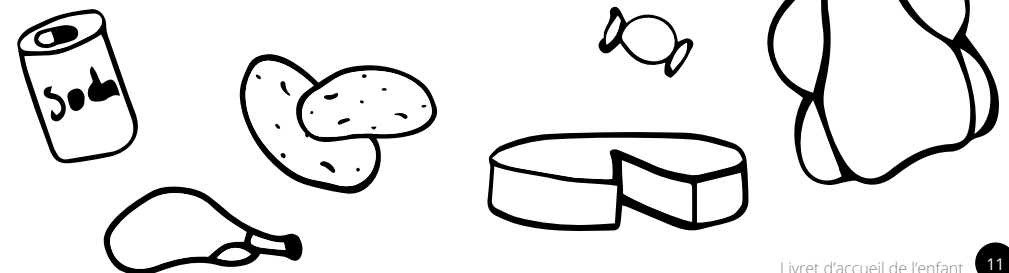
Les matières grasses

pour assaisonner et cuisiner, mais il faut limiter les fritures à 1 fois par semaine



Les produits sucrés

un peu pour le plaisir



La prise en charge de la douleur



Vous jouez un rôle important quand vient le temps d'aider votre enfant à comprendre la douleur et à s'y adapter.

La prise en charge de ta douleur est l'une de nos priorités.

Si tu as mal, dis-le nous, nous sommes là pour toi. Nous avons plusieurs outils pour t'aider à décrire ta douleur, comme cette échelle :



Les solutions pour te soulager

Nous avons plusieurs moyens pour soulager ta douleur.

Ce patch permet d'endormir une petite partie de ton corps pour une prise de sang par exemple.



Patch Emla



Méopa

Ce masque te permet de te détendre lorsque des soins plus importants te sont faits.

Pour te détendre nous avons différents outils de distraction comme des faisceaux lumineux...



Diversions lumineuses



Chansons, musique

Le soignant peut te chanter une chanson. Tu peux aussi chanter avec lui.

Ton dessin animé préféré peut être diffusé sur le portable de tes parents.



Vidéos



Médicaments

Si tu as mal ou tu as de la fièvre, l'infirmier(e) te donnera un médicament pour te soulager.

Zoom sur ...

Pendant ton séjour à l'hôpital, tu devras peut être faire certains examens.

On t'explique tout !



La radiographie, le scanner, la scintigraphie

Ces examens servent à prendre des « photos » de ton corps, et ne font pas mal. Parfois, il faut faire une injection pour réaliser l'examen.



L'imagerie à résonance magnétique (IRM)

L'appareil prend des « photos » également.

Il est impressionnant et fait du bruit, mais cet examen ne fait pas mal.



L'échographie

Elle permet de voir en direct, sur un écran, l'image des organes qui sont à l'intérieur de ton corps. Le médecin utilise une petite manette qu'il fait glisser sur ta peau, avec un gel un peu froid, en appuyant un petit peu.



L'électro-encéphalogramme (EEG)

il permet d'enregistrer l'activité électrique de ton cerveau grâce à des petits capteurs posés sur ta tête et reliés par des fils de couleur à un ordinateur. Cela ne fait pas mal mais peut te sembler long, il faut que tu restes calme et parfois même que tu t'endormes.



Zoom sur ...



L'électrocardiogramme (ECG)

Il permet d'enregistrer l'activité électrique de ton cœur grâce à des petits capteurs posés sur ton thorax, tes bras et tes jambes. Il ne provoque aucune douleur, mais tu dois éviter de bouger pendant l'enregistrement.



La consultation ORL (oto-rhino-laryngologie) et maxillo-faciale

Tu vas voir un médecin qui va regarder tes oreilles, ton nez ou ta gorge. Cela peut être désagréable.

La consultation ophtalmologique

Tu vas voir un médecin qui va regarder tes yeux. Parfois, nous mettons des gouttes dans tes yeux avant.



Le bloc opératoire

C'est l'endroit où sont faites les opérations. Parfois, on te donnera un médicament avant pour t'aider à te détendre. Ensuite, tu dois attendre dans ton lit que le brancardier vienne te chercher. Ton papa ou ta maman pourra t'accompagner jusqu'au bloc opératoire. Après l'opération, tu te réveilleras dans une salle appelée « salle de réveil ». Lorsque tu commenceras à bien te réveiller, on te ramènera dans ta chambre où tu retrouveras tes parents.



JEUX

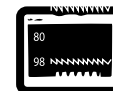
C'est quoi ?

Relie le dessin au bon nom.

STÉTOSCOPE



THERMOMÈTRE



MÉDICAMENTS



BRANCARD



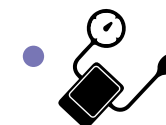
TENSIOMÈTRE



PERFUSION



SCOPE



La sortie

Tu vas maintenant mieux et tu rentres chez toi.

Pour que tu te rétablisses bien, il est important de bien suivre les conseils donnés par le médecin et les soignants.

Différents documents vous seront remis dans le service : des conseils ou éléments de surveillance pour une continuité des soins à domicile si besoin, un RDV de consultation éventuel, des ordonnances, les certificats d'arrêt scolaire et de dispense de sport si nécessaire, et le carnet de santé complété.

Avant de quitter l'hôpital, passez au bureau des admissions afin de clôturer l'hospitalisation, mettre à jour les documents administratifs si besoin, et pouvoir éventuellement récupérer un bulletin de situation pour votre employeur. Pensez aussi à arrêter l'abonnement de la télévision, au niveau de la cafétéria.



Une question ?

Nos équipes sont à votre écoute

- * Poste infirmier service Pédiatrie - 03 44 23 61 80
- * Poste infirmier service Urologie - 03 44 23 62 08
- * Poste infirmier service Orthopédie - 03 44 23 61 92
- * Poste infirmier service de chirurgie viscérale et digestive - 03 44 23 62 29

Le sais-tu ?

Quelle est la température de ton corps ?

- 47°
- 37°
- 32°

Quelle est la taille moyenne d'une langue ?

- 10 cm
- 5 cm
- 20 cm

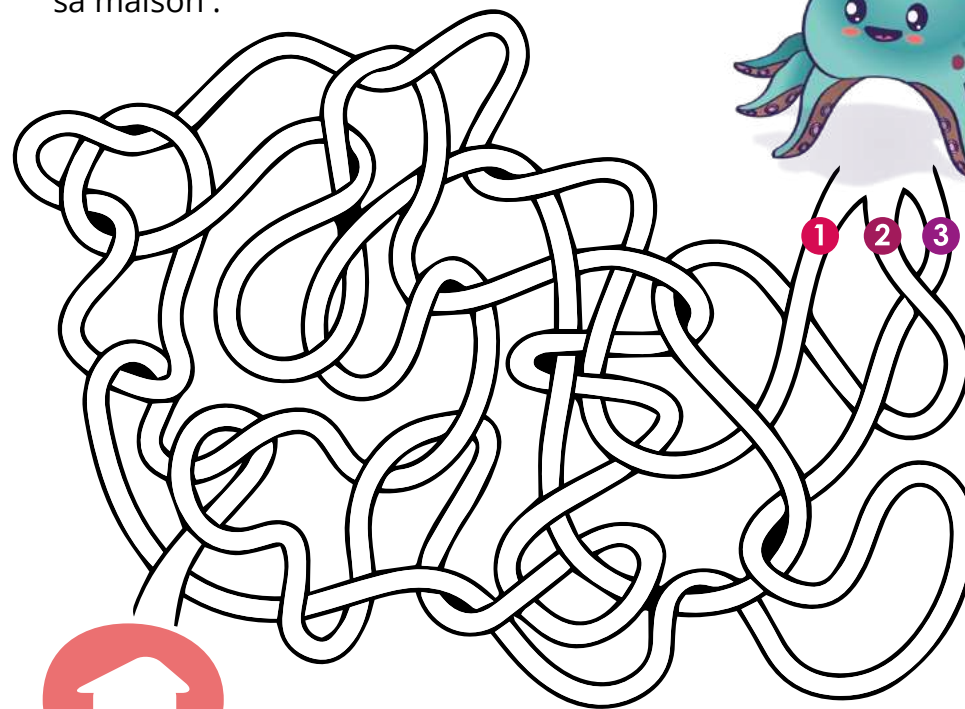
Combien de dents de lait a un enfant ?

- 32
- 20
- 18

Réponses : La température de ton corps est de 37,7° - La taille moyenne d'une langue est de 10 cm - Un enfant possède 20 dents de lait

Trouve la sortie !

Aide Poulpi à sortir de l'hôpital et à retrouver sa maison :



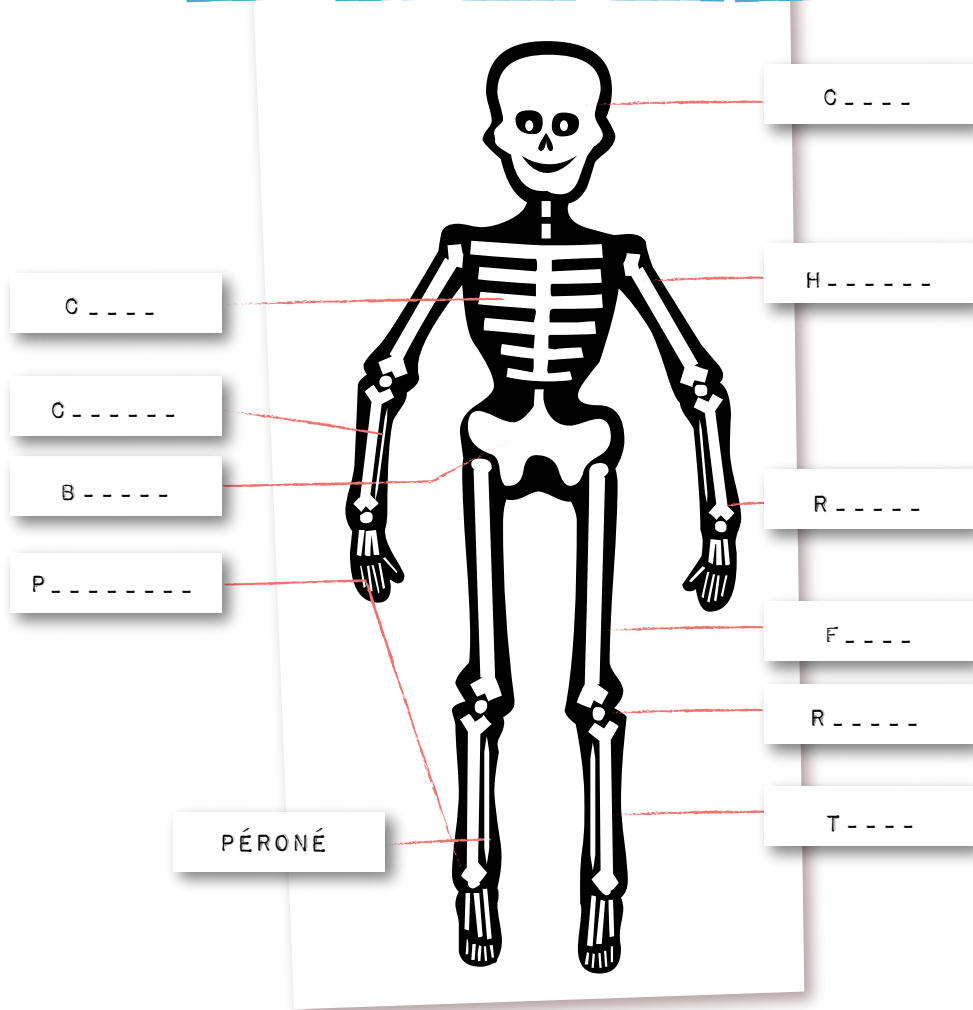
Afin d'évaluer et d'améliorer la prise en charge de votre enfant, nous vous invitons à remplir le questionnaire de satisfaction. Il est à remettre à l'équipe, ou à déposer dans la boîte aux lettres, située à l'entrée du service.



Connais-tu ton corps ?

À l'aide des étiquettes ci-dessous, complète le squelette

- TIBIA PHALANGES CRÂNE CUBITUS HUMÉRUS ~~PÉRONÉ~~
 ROTULE FÉMUR CÔTES RADIUS BASSIN



Je suis hospitalisé(e) en DIVIG / UGO / ORTHO ?

Tu dois être hospitalisé dans un service de chirurgie avec des adultes, mais ne t'inquiète pas tu auras ta chambre à toi seul. L'un de tes parents pourra rester dormir avec toi.

Lors de ton départ au bloc opératoire, tu mettras une blouse de l'hôpital et un bracelet avec ton nom et ton prénom. On pourra faire le même pour ton doudou qui pourra t'accompagner.

À ton retour, tu seras accueilli par l'infirmière et tes parents seront à tes côtés.

Attention, c'est le docteur qui te dira quand et quoi manger.

Si tu as mal, l'infirmière te donnera un médicament pour te soulager. N'aie pas peur de la perfusion (tuyau branché à ton bras), elle peut servir pour te soulager.

C'est le docteur qui décide de ta sortie. Avant de partir, on donnera à tes parents la conduite à tenir à la maison

C'est une nouvelle aventure à raconter aux copains !

Vous pourrez préparer un sac avec des vêtements et une trousse de toilette. Ainsi que des objets qui rassureront votre enfant (jouets, livres...)

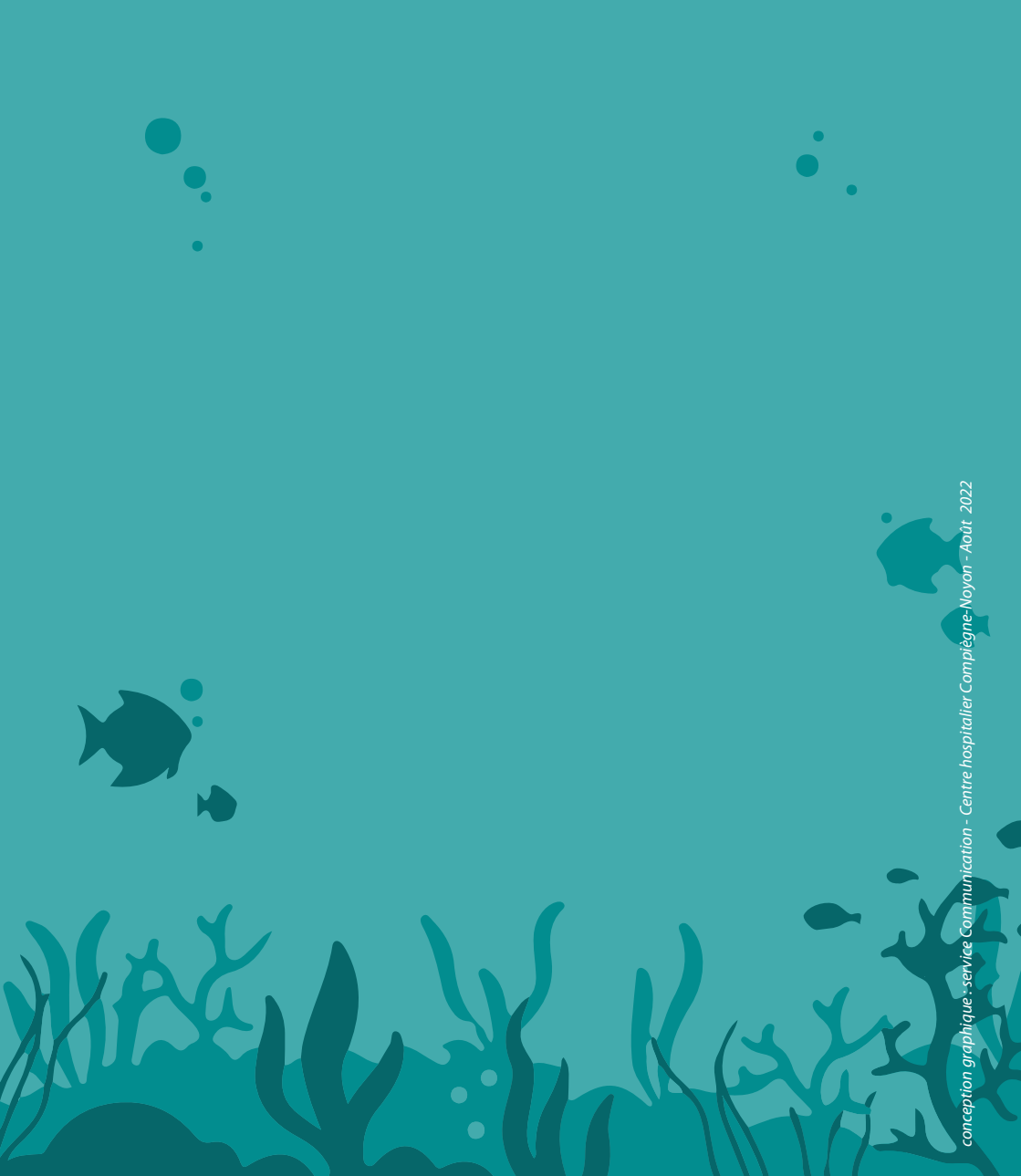
Vous pourrez utiliser la sonnette pour appeler un soignant si besoin.

Charte européenne de l'enfant hospitalisé



La Charte Européenne des Droits de l'Enfant Hospitalisé adoptée par le Parlement Européen le 13 mai 1986. Une circulaire du Secrétariat d'Etat à la Santé de 1999 préconise son application.

- 1 L'admission à l'hôpital**
L'admission à l'hôpital d'un enfant ne doit être réalisée que si les soins nécessités par sa maladie ne peuvent être prodigués à la maison, en consultation externe ou en hôpital de jour.
- 2 Être entouré pendant le séjour**
Un enfant hospitalisé a le droit d'avoir ses parents ou leur substitut auprès de lui jour et nuit, quel que soit son âge ou son état.
- 3 Impliquer les parents dans le processus de soins**
On encouragera les parents à rester auprès de leur enfant et on leur offrira pour cela toutes les facilités matérielles, sans que cela n'entraîne un supplément financier ou une perte de salaire. On informera les parents sur les règles de vie et les modes de faire propres au service afin qu'ils participent activement aux soins de leur enfant.
- 4 Être informé sur la maladie et les soins**
Les enfants et leurs parents ont le droit de recevoir une information sur la maladie et les soins, adaptée à leur âge et leur compréhension, afin de participer aux décisions les concernant.
- 5 Soulager la douleur**
On évitera tout examen ou traitement qui n'est pas indispensable. On essaiera de réduire au maximum les agressions physiques ou émotionnelles et la douleur.
- 6 Des activités de loisir en fonction de l'âge**
Les enfants ne doivent pas être admis dans les services adultes. Ils doivent être réunis par groupes d'âge pour bénéficier de jeux, loisirs, activités éducatives, adaptés à leur âge, en toute sécurité. Leurs visiteurs doivent être acceptés sans limite d'âge.
- 7 Un environnement hospitalier adapté**
L'hôpital doit fournir aux enfants un environnement correspondant à leurs besoins physiques, affectifs et éducatifs, tant sur le plan de l'équipement que du personnel et de la sécurité.
- 8 Formation spécifique du personnel soignant**
L'équipe soignante doit être formée à répondre aux besoins psychologiques et émotionnels des enfants et de leur famille.
- 9 Assurer une continuité des soins**
L'équipe soignante doit être organisée de façon à assurer une continuité dans les soins donnés à chaque enfant.
- 10 Respect de l'intimité de l'enfant**
L'intimité de chaque enfant doit être respectée. Elle doit être traitée avec tact et compréhension en toute circonstance.



conception graphique : service Communication - Centre hospitalier Compiègne-Noyon - Août 2022

Livret d'accueil réalisé par les soignants du service pédiatrie, en collaboration avec les professionnels des services de chirurgie, UGO, chirurgie orthopédique, DIVIG et des Urgences.